



World Association for Culture and Heritage (WACH)

Cartes touristiques &
Culturelles en témoignage
de notre patrimoine Fassi





World Association for Culture and Heritage (WACH)

Cartes touristiques & Culturelles en témoignage de notre patrimoine Fassi

Circuits vert

Circuit argent

Circuit orange

Circuit bleu

Circuit jaune



Circuit Fès-diet

1



7



13



2



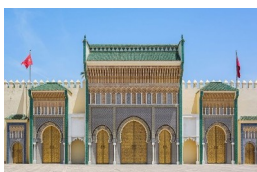
8



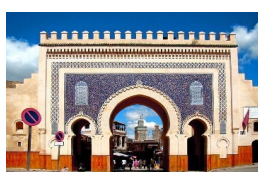
14



3



9



15



4



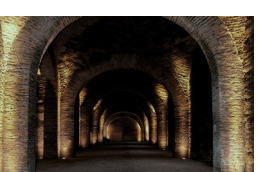
10



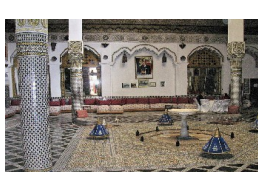
16



5



11



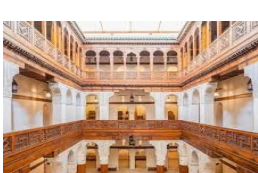
17



6



12



18



N°	Lieu	Distance	Temps
1	Parking Bab El Amer-Mellah 5DH/10DH	-	-
2	Cimetière Judaïque (Juifs)-Synagogue Aben Danan	10m	1min
3	Portail palais Royal	240m	4min
4	Bab el-Semmarine via rue Bou Khsissat	350m	6min
5	Hri Boutouil (anciens greniers)	140m	3min
6	Fès Jdid-Entrée aditionnelle Jnane Sbil	850m	20min
7	Jnan Sbil (passage-tournée)	260m-2,2K m	5min-1h30 min
8	Lycée Moulay Idriss	10m	1min
9	Bab Boujloud	160m	4min
10	Mderssa Bou Inaniya	150m	3m
11	Palais Mnebhi	450m	20min
12	Foundouk Nejjarine	550m	45min
13	Mausolée Moulay Driss II	140m	3min
14	Mosquée et Université Al Karawiyine	140m	3min
15	Place Seffarine	160m	4min
16	Hammam Ben Abbad	350m	6min
17	Bab Sid El Awwad	180m	5min
18	Place Rcif	40m	1min

Circuit Fès-diet

1



| 1 | Parking Bab El Amer-Mellah | Bab Lamer (ou Bab el-Amr) est l'une des cinq portes de l'enceinte mérinide bâtie en 1276 lors de la fondation de Fès-Jdid. Elle servait initialement d'entrée à la casbah des archers syriens, protégeant le Dar el Maghzen (Palais Royal). Elle devint par la suite une entrée principale du Mellah (quartier juif). La porte fut murée pendant de longues années (suite à une épidémie), donnant lieu à des légendes locales. |

2



| 2 | Cimetière Judaïque (Juifs)-Synagogue Aben Danan | Le Cimetière Juif de Fès est l'un des plus importants et des plus anciens du Maroc. La Synagogue Aben Danan (ou Ibn Danan) fut bâtie au XVIIe siècle pour les megorachim (descendants des Juifs expulsés d'Espagne). Rénovée en 1999, elle est un témoignage remarquable de l'architecture et de la culture juive marocaine. |

3



| 3 | Portail Palais Royal | Le Palais Royal de Fès (Dar el Makhzen) est l'un des plus grands et des plus anciens du Maroc, construit au XIVe siècle à l'extérieur de la médina de Fès el-Bali, conduisant à la création de Fès el-Jdid. Bien qu'il ne soit pas visitable, ses sept portes monumentales en bronze et céramique, encadrées par des milliers de carreaux, sont célèbres pour leur magnificence et symbolisent les sept jours de la semaine et les sept niveaux de la monarchie. |

4



| 4 | Bab el-Semmarine via rue Bou Khsissat | Bab el-Semmarine (ou Bab Semmarine) est l'authentique porte d'entrée de Fès El-Jédid (la Ville Nouvelle de Fès). Reconstituée en 1924, cette haute porte à voussures multiples est un point de passage majeur. À proximité se trouve un marché d'alimentation installé à l'emplacement d'anciens silos mérinides. |

5



| 5 | Hri Boutouil (anciens greniers) | Le terme "Hri" désigne généralement un grenier ou une grande réserve. L'Hri Boutouil était vraisemblablement lié à la fonction de stockage (notamment de céréales) pour Fès el-Jdid, notamment dans la zone adjacente à la porte Bab Semmarine, un secteur historique de commerce et de ravitaillement. |

6



| 6 | Fès Jdid-Entrée additionnelle Jnane Sbil | Fès Jdid (Fès la Nouvelle), fondée en 1276 par le sultan mérinide Abu Yusuf Yaqub, est la partie de la ville où se trouvent le Palais Royal et l'ancien Mellah. L'entrée additionnelle mène au célèbre jardin de Jnane Sbil, le plus ancien jardin de Fès, créé au XVIIIe siècle. |

Circuit Fès-diet

7



| 7 | Jnan Sbil (passage-tournée) | Créé au XVIIIe siècle par le Sultan Moulay Abdallah, le Parc Jnane Sbil est le jardin le plus emblématique de Fès. Vaste de 7,5 hectares, il est un patrimoine historique et botanique exceptionnel, réhabilité en 2010. Il servait historiquement d'espace de promenade et de détente pour la cour royale et les Fassis. |

8



| 8 | Lycée Moulay Idriss | Créé en 1914 pendant le Protectorat français, le Lycée Moulay Idriss à Fès est le premier collège musulman moderne au Maroc. Il est considéré comme un lieu d'excellence qui a formé de nombreuses personnalités marocaines ayant contribué au développement du pays. |

9



| 9 | Bab Boujloud | Appelée aussi "la Porte Bleue", Bab Boujloud est le principal accès à la médina de Fès el-Bali (le vieux quartier). Bien que son histoire remonte au XIIe siècle, la porte actuelle la plus célèbre, avec ses faïences bleues (côté extérieur) et vertes (côté intérieur), fut construite en 1913 (selon certaines sources) ou est liée à une ancienne porte du XIIe siècle. Elle est l'un des monuments les plus photographiés de la ville. |

10



| 10 | Mderssa Bou Inaniya | La Médersa Bou Inania est un chef-d'œuvre de l'architecture mérinide, érigée entre 1350 et 1357 par le Sultan Abou Inan Faris. C'était un lieu destiné à l'étude religieuse et à l'enseignement supérieur. C'est l'une des rares médersas historiques du Maroc où les non-musulmans étaient (et sont encore) autorisés à pénétrer dans la cour, afin d'admirer sa richesse décorative (zelliges, stucs, bois de cèdre sculpté). |

11



| 11 | Palais Mnebhi | Le Palais Mnebhi fut édifié au début du XXe siècle par le ministre de la défense de l'époque, Mnebhi, sous le sultan Moulay Abdelaziz. Cette demeure somptueuse fut la première résidence du Maréchal Lyautey en 1912, représentant un lieu clé au début du Protectorat français au Maroc. |

12



| 12 | Foundouk Nejjarine | Le Fondouk Nejjarine (caravansérail des menuisiers) est un bâtiment magnifique construit au XVIIIe siècle sous le sultan Moulay Ismail. Il servait à loger les marchands de passage et à stocker leurs marchandises. Il se distingue par son portail dominant la Place Nejjarine. Aujourd'hui, il abrite le Musée des Arts et Métiers du Bois. |

Circuit Fès-diet

13



| 13 | Mausolée Moulay Driss II | Ce sanctuaire est dédié à l'émir Idrisside Idris II, qui fut le fondateur de la ville de Fès pour la deuxième fois en 810 et qui régna de 807 à 828. Considéré comme le monument le plus visité de Fès, il a été restauré plusieurs fois (notamment une grande restauration sous le sultan Moulay Abderrahman au XIXe siècle). Sa présence témoigne de l'importance spirituelle de la ville. |

14



| 14 | Mosquée et Université Al Karawiyine | Fondée en 857 par Fatima al-Fihriya, Al Quaraouiyyine est considérée comme la plus ancienne université en activité au monde et l'une des plus importantes mosquées du Maroc. Au fil des siècles, la mosquée a été agrandie et embellie, devenant un centre majeur d'apprentissage islamique, de science et de culture, notamment sous les dynasties Almoravide et Almohade. |

15



| 15 | Place Seffarine | La Place Seffarine est le cœur historique et artisanal de la corporation des dinandiers et des chaudronniers (Seffarine). C'est un lieu vibrant où l'on peut observer le travail du cuivre et du laiton martelé. Fait historique marquant : la première bibliothèque du monde y a été créée en 868 par la même fondatrice de la mosquée Al Karawiyine, Fatima al-Fihriya. |

16



| 16 | Hammam Ben Abbad | Le Hammam Ben Abbad est un établissement de bains publics historique qui remonte au XIVe siècle, sous la dynastie mérinide. Il est l'un des rares hammams traditionnels subsistant à Fès, se distinguant par son architecture et sa richesse décorative. |

17



| 17 | Bab Sid El Awwad | Bab Sid El Awwad est une porte historique située dans le quartier de R'Cif. Comme d'autres portes de la médina, elle faisait partie des fortifications de la vieille ville, témoignant de l'urbanisme et de l'histoire mouvementée de Fès. Récemment, elle a été au centre de controverses concernant des travaux à proximité. |

18



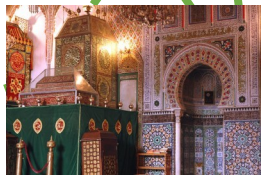
| 18 | Place Rcif | La Place Rcif est un carrefour majeur et une place centrale de la médina de Fès el-Bali. Elle est souvent considérée comme le point d'arrivée pour les voyageurs venant de l'extérieur. Le quartier environnant, notamment Laâyoune, est riche en histoire, avec des riads construits pour les Pacha (gouverneurs) au XIVe siècle, reflétant l'ancienne noblesse et le commerce de la ville. |

Circuit Fès-diet: 18 lieux à visiter

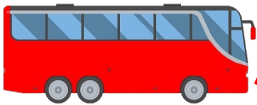


Circuit Fès-diet:

18 lieux à visiter



6Km120m



Circuit Fès-diet-Light: 12 lieux à visiter

1



5



9



2



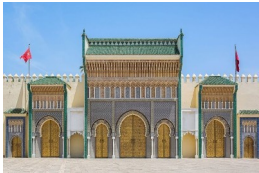
6



10



3



7



11



4



8



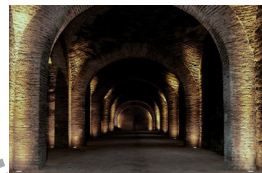
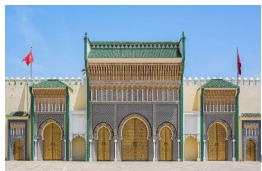
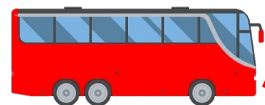
12



N°	Lieu	Distance	Temps
1	Parking Bab El Amer-Mellah 5DH/10DH	-	-
2	Cimetière Judaïque (Juifs)-Synagogue Aben Danan	10m	1min
3	Portail palais Royal	240m	4min
4	Bab el-Semmarine via rue Bou Khsissat	350m	6min
5	Hri Boutouil (anciens greniers)	140m	3min
6	Boujloud-Entrée aditionnelle Jnane Sbil	850m	20min
7	Jnan Sbil (passage-tournée)	600m	20min
8	Lycée Moulay Idriss	10m	1min
9	Musée Batha	700m	20min
10	Fondation esprit Fès	300m	10min
11	Palais EL Glaoui	400m	15min
12	Centre d'artisanat El Batha (par transport)	1,1Km	4min

Circuit Fès-diet-Light:

12 lieux à visiter



3Km600m

Circuit Religieux de Fès

Sur les traces des religions et des saints



**Ce circuit se concentre
davantage sur les
lieux de culte et les
sites historiques de la
nouvelle ville (Fès
Jdid) et de la vieille
ville (Fès el-Bali)**

Circuit Religieux de Fés

Sur les traces des religions et des saints

1



6



11



2



7



12



3



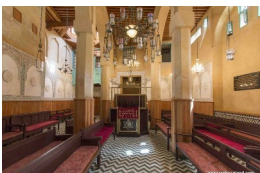
8



13



4



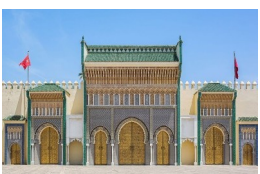
9



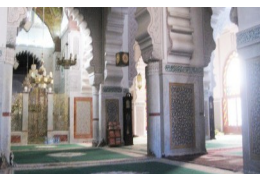
14



5



10



N°	Lieu	Distance	Temps
1	Parking Bab El Amer-Mellah 5DH/10DH	-	-
2	Cimetière Israelite (Juifs)-	10m	1min
3	Synagogue Aben Danan	20m	2min
4	Synagogue Al Fassiyine	120m	4min
5	Portail palais Royal	340m	5min
6	Bab Sagma (par transport)	1,5Km	10min
7	Place Bab Lmakina	1m	1min
8	Mausolée Moulay Abdallah	750m	15min
9	Oued Zhoun (par transport)	3,5Km	25min
10	Mausolée Sidi Ahmed Attijani	350m	6min
11	Mosquée & Université Al Karaouiyine	180m	4min
12	Mausolée Moulay Driss II	140m	3min
13	Eglise catholique Av. Med Slaoui (par transport)	4,2Km	35min
14	Fondation Mohammed VI pour les Oulemas africains (par transport)	3,8Km	30min

Circuit Religieux de Fès

Sur les traces des religions et des saints

1



| 1 | Parking Bab El Amer-Mellah | Bab Lamer (ou Bab el-Amr) est une porte historique de l'enceinte mérinide, construite en 1276 pour l'accès à la casbah de Fès el-Jdid. Elle est l'une des entrées majeures du Mellah (l'ancien quartier juif). Le Mellah, créé au XVe siècle, est un témoignage essentiel de l'histoire du judaïsme marocain et de la coexistence culturelle. |

2



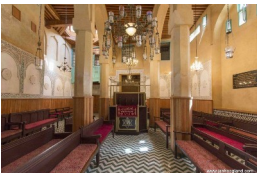
| 2 | Cimetière Judaïque (Juifs) | Ce cimetière est l'un des plus anciens et des plus vastes du Maroc. Il est célèbre pour ses tombes aux pierres blanches, notamment celle de la sainte Solica Hatchuel (Lalla Solica), une martyre juive du XIXe siècle. Il représente un lieu de mémoire fondamental pour la communauté juive de Fès et d'ailleurs. |

3



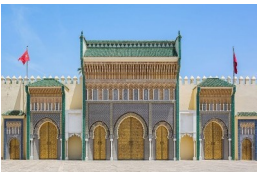
| 3 | Synagogue Aben Danan | Située dans le Mellah, cette synagogue a été construite au XVIIe siècle par la famille Ibn Danan, originaire d'Espagne après l'expulsion de 1492 (megorachim). Elle est remarquable pour son architecture traditionnelle marocaine et ses décors intérieurs, et fait partie des plus importantes restaurations du patrimoine juif marocain. |

4



| 4 | Synagogue Al Fassiyine | Nommée d'après la famille El Fassiyine (signifiant "ceux de Fès"), cette synagogue date du XVIIe siècle et est l'une des plus anciennes du Mellah. Rénovée récemment, elle est un autre pilier de la richesse culturelle et religieuse de l'ancien quartier juif de Fès. |

5



| 5 | Portail Palais Royal | Le Palais Royal (Dar el Makhzen), fondé au XIIIe siècle et développé au XIVe siècle par les Mérinides, est la résidence royale historique de Fès. Le portail actuel, avec ses célèbres sept portes de bronze polies et dorées, fut commandé par le roi Hassan II. Ces portes symbolisent la tradition, l'artisanat marocain et la splendeur de la monarchie alaouite. |

Circuit Religieux de Fès

Sur les traces des religions et des saints

6



| 6 | Bab Sagma (par transport) | Bab Sagma est une porte historique de Fès el-Jdid. Son nom est associé à l'histoire militaire de la ville. Elle fut traditionnellement l'une des portes principales permettant de sortir de Fès El-Jdid vers le nord et l'ouest, jouant un rôle important dans le système défensif de la ville. |

7



| 7 | Place Bab Lmakina | Bab Makina (ou Porte de la Machine) est le site d'un ancien arsenal militaire construit au XIXe siècle (période alaouite) par le sultan Moulay Hassan Ier. Aujourd'hui, la place est célèbre pour accueillir le Festival des Musiques Sacrées du Monde de Fès. Ses remparts historiques offrent un cadre majestueux à cet événement culturel international. |

8



| 8 | Mausolée Moulay Abdallah | Ce mausolée est dédié à Moulay Abdallah ben Ismaïl (décédé en 1757), sultan du Maroc et fils de Moulay Ismaïl. Il est un lieu de pèlerinage et de vénération important dans la tradition religieuse marocaine, symbolisant la lignée et l'autorité des Alaouites. |

9



| 9 | Oued Zhoun (par transport) | Oued Zhoun (ou Oued Fès) est le principal cours d'eau qui traverse et alimente la ville de Fès. Historiquement, l'Oued Zhoun a été la raison de la fondation de Fès. Il a permis d'alimenter les systèmes d'irrigation et les saqayas (conduites d'eau) de la médina, ainsi que de faire fonctionner les tanneries et les moulins, essentiels à l'économie de la ville. |

10



| 10 | Mausolée Sidi Ahmed Attijani | Le mausolée est dédié à Sidi Ahmed al-Tijani (1737-1815), le fondateur de la confrérie soufie Tijaniyya, l'une des plus influentes en Afrique de l'Ouest et du Nord. Ce lieu est un centre de pèlerinage majeur pour des millions de fidèles de cette tariqa, qui viennent honorer le maître et méditer. |

Circuit Religieux de Fès

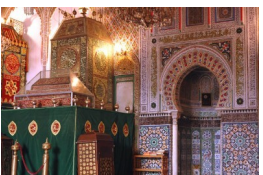
Sur les traces des religions et des saints

11



| 11 | Mosquée & Université Al Karaouiyine | Fondée en 857 par Fatima al-Fihriya, elle détient le titre de la plus ancienne institution d'enseignement supérieur en activité continue au monde selon l'UNESCO et le Livre Guinness des Records. Elle fut le phare intellectuel du monde musulman pendant des siècles. Sa bibliothèque contient des manuscrits d'une valeur inestimable. |

12



| 12 | Mausolée Moulay Driss II | Ce mausolée abrite la tombe de Moulay Idris II (mort en 828), considéré comme le véritable fondateur de Fès (après son père Idris Ier). Le site est un sanctuaire où les pèlerins viennent chercher la baraka (bénédiction). L'accès direct à la tombe est souvent réservé aux musulmans, mais l'architecture et l'atmosphère spirituelle sont perceptibles de l'extérieur. |

13



| 13 | Eglise catholique Av. Med Slaoui (par transport) | L'Église Saint François d'Assise (ou une autre église de l'ère du Protectorat sur cette avenue) fut construite au début du XXe siècle (après 1912) pour servir la communauté européenne, notamment française et espagnole, installée à Fès. Elle est un vestige de la période du Protectorat et témoigne de la diversité religieuse moderne de la ville. |

14



| 14 | Fondation Mohammed VI pour les Oulemas africains (par transport) | Créée par le Roi Mohammed VI en 2015, cette fondation a pour mission de fédérer et de coordonner les actions des oulémas (érudits musulmans) africains pour promouvoir un Islam modéré et tolérant, conformément au rite Malékite et à la doctrine Ash'arite. Son établissement à Fès souligne le rôle historique du Maroc en tant que pont spirituel avec l'Afrique de l'Ouest. |

Circuit de l'Olivier

De Rome aux Mérinides



Description et contextualisation historique et géographique pour chacun de ces lieux, avec un accent sur la production et l'histoire oléicole : L'Histoire de l'Olivier dans la Région de Fès-Meknès

Circuit de l'Olivier

De Rome aux Mérinides

1



5



2



6



3



7



4



8

N°	Lieu	Distance	Temps
1	Oliviers Romain-Volubilis/Romain	85	1h20
2	Oliviers Alaouites de Sahrij Souani/époque Moulay Ismail	65	1h10
3	Pôle Oliver Meknès/Scientifique	60	1h05
4	Oliviers Oulad Jamaa- Lamta/Mérinides	45	55min
5	Oliviers des grottes amazighs/Bhalil-Sefrou	30	40min
6	Oliviers de Sebou/Menzel- Sefrou	40	50min
7	Oliviers de Taounate	95	1h40
8	Oliviers Moulay Yacoub	25	35min

Circuit de l'Olivier

De Rome aux Mérinides

1



| 1 | Oliviers Romain-Volubilis/Romain | La culture de l'olivier a été introduite ou largement développée sous la domination romaine (Ier au IIIe siècle après J.-C.) dans la région. Volubilis (près de Meknès) était un centre économique majeur de la Maurétanie Tingitane. Les vestiges archéologiques montrent de nombreuses huileries romaines et des presses à huile (telles que les trapetum et mola olearia). L'huile d'olive était un produit d'exportation essentiel vers Rome, témoignant de la longue tradition oléicole de la région qui a survécu jusqu'à aujourd'hui. |

2



| 2 | Oliviers Alaouites de Sahrij Souani/époque Moulay Ismail | Sahrij Souani (le "bassin des citernes") à Meknès est un vaste bassin d'eau construit au XVIIe siècle sous le règne du sultan Moulay Ismail (dynastie Alaouite). Ce site faisait partie du complexe royal destiné à irriguer les jardins et à stocker l'eau. Les oliviers plantés dans les alentours et dans les vastes domaines royaux de cette époque témoignent de la politique d'autosuffisance et du développement agricole (incluant l'oléiculture) menée par les sultans Alaouites. |

3



| 3 | Pôle Olivier Mekkès/Scientifique | Meknès et sa région (appelée la Plaine du Saïs) est le cœur de la production oléicole moderne au Maroc. Le "Pôle Olivier" fait référence aux infrastructures scientifiques, techniques et industrielles qui soutiennent cette filière : centres de recherche (comme l'INRA ou les écoles d'ingénieurs agronomes), unités de trituration modernes (huileries), et le Salon International de l'Agriculture au Maroc (SIAM) à Meknès, où l'olivier et ses produits sont mis à l'honneur. Il symbolise la modernisation de l'oléiculture. |

4



| 4 | Oliviers Oulad Jamaa-Lamta/Mérinides | Oulad Jamaa et Lamta sont des localités historiques qui pourraient être liées à l'expansion agricole sous la dynastie Mérinide (XIIIe au XVe siècle). Les Mérinides avec la construction de Fès Jdid, ont développé l'agriculture et l'irrigation pour soutenir leur capitale. L'olivier, résistant et adaptable, aurait été une culture clé pour assurer l'approvisionnement des grandes médinas de Fès et Meknès durant cette période. |

Circuit de l'Olivier

De Rome aux Mérinides

5



| 5 | Oliviers des grottes amazighs/Bhalil-Sefrou | Bhalil, près de Sefrou, est célèbre pour ses maisons troglodytiques (grottes) traditionnelles et son héritage amazigh (berbère). La présence d'oliviers dans cette zone montagneuse et rurale illustre l'intégration de cet arbre dans le paysage et l'économie locale depuis des temps immémoriaux. Les oliviers ici sont souvent des variétés anciennes, adaptées aux terrains accidentés, et leur culture est généralement une affaire familiale traditionnelle, symbolisant la résilience agricole amazighe. |

6



| 6 | Oliviers de Sebou/Menzel-Sefrou | Le Sebou est l'un des plus grands fleuves du Maroc, drainant les plaines fertiles de la région de Fès-Meknès. La présence d'oliviers dans la zone de Menzel et Sefrou, qui bénéficie des apports hydriques du bassin du Sebou, témoigne de conditions idéales pour une oléiculture pluviale et irriguée. Le fleuve a toujours été vital pour l'agriculture, permettant une croissance soutenue des oliveraies pour la production d'huile de table et d'olives de conserve. |

7



| 7 | Oliviers de Taounate | La province de Taounate (au nord de Fès) est l'une des régions les plus importantes du Maroc en termes de superficie et de production oléicole. La variété Picholine Marocaine y est largement cultivée. Les oliviers de Taounate sont souvent implantés sur des coteaux et des reliefs, ce qui confère à leur huile d'olive vierge un caractère distinctif (fruitée, parfois poivrée). L'oléiculture est le pilier économique de cette province rurale. |

8

| 8 | Oliviers Moulay Yacoub | Moulay Yacoub est principalement connu pour sa station thermale (eaux chaudes soufrées), historiquement utilisée pour ses bienfaits thérapeutiques. Cependant, la zone environnante est une région rurale où l'olivier est une culture traditionnelle importante. Les oliveraies qui entourent cette localité font partie de l'écosystème agricole de Fès et bénéficient du même climat méditerranéen propice à la culture de l'olivier, souvent associé à des pratiques agricoles ancestrales. | Cette liste met en lumière comment l'olivier a été un fil conducteur à travers les différentes époques (Romaine, Mérinide, Alaouite) et les différentes géographies (plaines fertiles, montagnes, centres urbains) de cette région du Maroc.

Circuit Culinaire de Fès

Capitale de la gastronomie marocaine



Ce circuit donne un aperçu de la gastronomie de rue et des plats traditionnels de Fès. Cette liste est une véritable carte gourmande de la médina. Spécialités Culinaires et Adresses de Fès

Circuit Culinaire de Fés

Capitale de la gastronomie marocaine



N°	Lieu	Distance	Temps
1	Bissara/Lahrira à Talaa Kbira	1km	5min
2	Chfenj matfi/Rghayefs/Mkhamers/Baghrir avec beurre beldi et miels à Boujloud	1km	5min
3	Tajine Khlii avec œufs avec Thé à la menthe	1km	5min
4	Rate farcie à la Fassi à Talaa Sghira	1km	5min
5	Cocktail:Maaqouda/sardines/poivrons	2km	8min
6	Raib beldi+Sikouk, Chalawane à Swiqt Ben Safi	2km	10min
7	Kefta de chameaux sur charbon au Guezzarine talaa kbira	1km	5min
8	Maaqouda+kebda maqlyya, bouaaqda,	2km	8min
9	djaj mbakher+3aqda Issane, Joutia	2km	8min
10	loubiya+poisson+poivron, Zaalouq, Taktouka, Achchabine	2km	8min
11	Kefta avec Smen avec Thé à la menthe a Sagha	1,5km	7min
12	briouate+rghifa+ghriyba couk+Griouech, Bab sansla	1km	5min
13	Halwa dial moulay driss,Jus+milfeuille, boutouil	2km	8min
14	Trid, Rghifa, rcif	2km	10min
15	Bibouche/Aghlal à Rcif	2km	10min

Circuit Culinaire de Fès

Capitale de la gastronomie marocaine



| 1 | Bissara/Lahrira à Talaa Kbira | La Bissara est une soupe épaisse et réconfortante à base de fèves séchées, souvent servie au petit-déjeuner ou au dîner, agrémentée d'huile d'olive et de cumin. La Harira est la soupe marocaine la plus célèbre, riche et complète (lentilles, pois chiches, tomates, viande), traditionnellement consommée pour rompre le jeûne du Ramadan. Talaa Kbira est l'une des deux artères principales de Fès el-Bali, et est un excellent endroit pour trouver des petits échoppes servant ces plats. |

| 2 | Chfenj Matfi/Rghayefs/Mkhamers/Baghrir avec beurre beldi et miels à Boujloud | Ce sont des incontournables du petit-déjeuner ou du goûter marocain : * Chfenj : Beignets frits (souvent appelés "Donuts marocains"). * Rghayefs (Msemen) : Crêpes feuilletées carrées cuites à la poêle. * Mkhamers : Pains ronds levés, cuits au four ou à la poêle (plus épais que les Rghayefs). * Baghrir : Crêpes légères "mille trous" servies chaudes. Ils sont souvent accompagnés de beurre beldi (fermier) et de miel naturel. Le quartier de Boujloud (près de la célèbre porte) est réputé pour ses petites échoppes proposant ces délices frais. |

| 3 | Tajine Khlii avec œufs avec Thé à la menthe | Le Khlii (ou Khliï) est une spécialité fassie : de la viande de bœuf séchée et conservée dans de la graisse et de l'huile. Le Tajine Khlii aux œufs est un plat riche et savoureux, parfait pour le petit-déjeuner ou le brunch. Servi avec le traditionnel Thé à la menthe (Ataï), symbole d'hospitalité marocaine. |

| 4 | Rate farcie à la Fassi à Talaa Sghira | La Rate farcie (Rate maamra) est une spécialité typique et audacieuse de Fès. Il s'agit de la rate de bœuf ou de veau farcie d'un mélange de viande hachée assaisonnée, de riz, d'épices d'olives, puis rôtie. C'est un plat de rue ou d'abattoir (méchoir) très apprécié, et Talaa Sghira (l'autre artère principale) est un bon endroit pour les trouver. |

| 5 | Cocktail: Maaqouda/sardines/poivrons | Ce "cocktail" fait référence aux petits stands proposant des frites, des beignets et des sandwichs improvisés : * Maaqouda : Galettes de pommes de terre frites et écrasées, souvent servies dans un morceau de pain. * Sardines : Souvent panées et frites. * Poivrons : Souvent frits ou grillés, servis en accompagnement. Un repas rapide et populaire. |

Circuit Culinaire de Fés

Capitale de la gastronomie marocaine

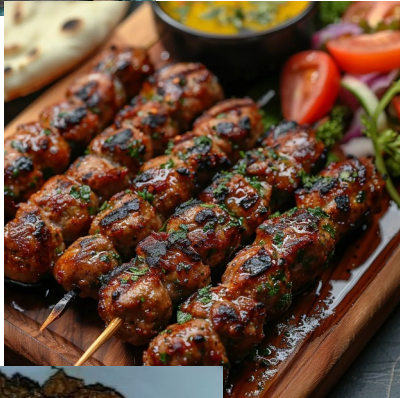
| 6 | Raïb beldi à Swiqt Ben Safi | Le Raïb beldi est un yaourt ou lait fermenté traditionnel, fait maison. Il est frais, onctueux et très apprécié pour ses vertus digestives. Swiqt Ben Safi est probablement un petit marché ou une rue commerçante dans la médina où les produits laitiers frais sont vendus. |

| 7 | Kefta de chameaux sur charbon au Guezzarine talaa kbira | La Kefta de chameau est une spécialité rare, la viande de chameau étant plus maigre que celle de bœuf. Elle est hachée, assaisonnée et grillée sur des brochettes (Kefta) ou façonnée en boulettes, cuites au charbon de bois. Guezzarine signifie "bouchers" en arabe, indiquant un quartier de l'abattoir ou de la viande, souvent situé près de Talaa Kbira, garantissant la fraîcheur de la viande. |

| 8 | Maaqouda+kebda maqlya, bouaaqda, | Une autre combinaison de restauration rapide : * Maaqouda : (Déjà décrite, galette de pomme de terre). * Kebda maqlya : Foie frit, souvent de bœuf ou d'agneau, assaisonné de cumin et de paprika. Ces plats sont souvent vendus ensemble par des marchands ambulants ou de petites échoppes. |


| 9 | Djaj mbakher+3aqda Issane, Joutia | * Djaj mbakher : Poulet cuit à la vapeur (souvent parfumé d'herbes et d'épices), une méthode de cuisson qui garantit une viande très tendre. Mbakher signifie "cuit à la vapeur". * 3aqda Issane : Peut se référer à une sauce épaisse ou à un plat ayant une texture particulière, peut-être liée à la Mrouzia ou à une sauce concentrée. Le lieu Joutia (souvent une place ou un marché) est un marché aux puces ou de produits divers. |

| 10 | Loubiya+poisson+poivron Achchabine | * Loubiya : Ragoût de haricots blancs (souvent avec de la tomate et des épices), très nourrissant. * Poisson et Poivron : Poisson frit ou grillé, servi avec des poivrons frits. Ce type de cuisine est typique des petits restaurants populaires. Achchabine est une place ou une rue où l'on trouve ce type de repas simple et roboratif. |




Circuit Culinaire de Fés

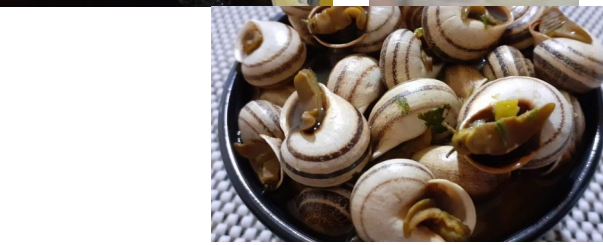
Capitale de la gastronomie marocaine



| 11 | Briouate+rghifa+ghriyba couk+Griouech, Bab sansla | C'est une sélection de pâtisseries marocaines: * Briouate : Petits triangles de pâte feuilletée farcis (amandes au miel, ou parfois viande/légumes). * Rghifa : Peut désigner une crêpe, ou ici, une rghifa sucrée et frite (une forme de chebakia légère). * Ghriyba couk : Petits biscuits ronds et craquelés à base de noix de coco (couk). Bab Sansla est une autre porte/quartier historique de la médina. |



| 12 | Halwa dial moulay driss, Jus+milfeuille, boutouil | * Halwa dial Moulay Driss : Pâtisserie ou confiserie traditionnelle spécifique associée au Mausolée de Moulay Driss II, souvent un petit bonbon ou une gâterie sucrée vendue à proximité du sanctuaire. * Jus+Milfeuille : Une combinaison moderne de jus de fruits frais et de milfeuille (pâtisserie française très populaire au Maroc, appelée mille-feuille). Boutouil est une petite zone/rue probablement connue pour ses stands de douceurs et de boissons. |



| 13 | Trid, Rghifa à Rcif | Le Trid est un plat traditionnel très élaboré, généralement servi lors de grandes occasions. Il se compose de fines couches de crêpes/feuilles de pâte (rghifa) émiettées, disposées en nid, et recouvertes d'une sauce riche à base de poulet, de lentilles, et parfois d'oignons caramélisés et de safran. R'cif est une place centrale de la médina, souvent un lieu de rassemblement pour des événements ou des repas partagés. |

| 14 | Bibouche/Aghlal à Rcif | Le Bibouche (ou Ghlal) sont des escargots cuits dans un bouillon très épicé et aromatique (avec plus d'une douzaine d'herbes). C'est un aliment de rue très populaire, vendu par des marchands ambulants (spécialement le soir) dans des grands chaudrons fumants. Les clients boivent le bouillon médicinal et mangent les escargots. On le trouve couramment dans les grandes places comme R'cif.